

# 广宗县核桃园镇 国土空间总体规划 (2021-2035年)

草案公示

广宗县核桃园镇人民政府  
2024年

# 目录

- 1 立足核桃园自身优势，明确定位目标
- 2 构建核桃园镇的多元化产业体系结构
- 3 优化国土空间格局，推动高质量发展
- 4 打造高品质、宜居宜业的镇区布局
- 5 强化要素支撑，构建现代城乡服务体系
- 6 完善体制机制建设，保障规划有效实施



# 01 立足核桃园自身优势 明确定位目标

## 总体定位：

**广宗县北部的特色商贸小城镇  
特色种植区、特色养殖基地**

## 城镇职能：

- 广宗县北部的商贸服务节点城镇
- 广宗县特色种植产业区
- 广宗县特色养殖业基地

## 规划目标：

**至2025年**，全面提升核桃园镇的产业格局，围绕广宗国土空间确定的特色商贸小城镇，实现产业升级；大力发展特色种植、养殖业，提高人民收入；完善乡镇公服设施，实现基础设施的共建共享；提升镇村人居环境，彰显特色风貌。

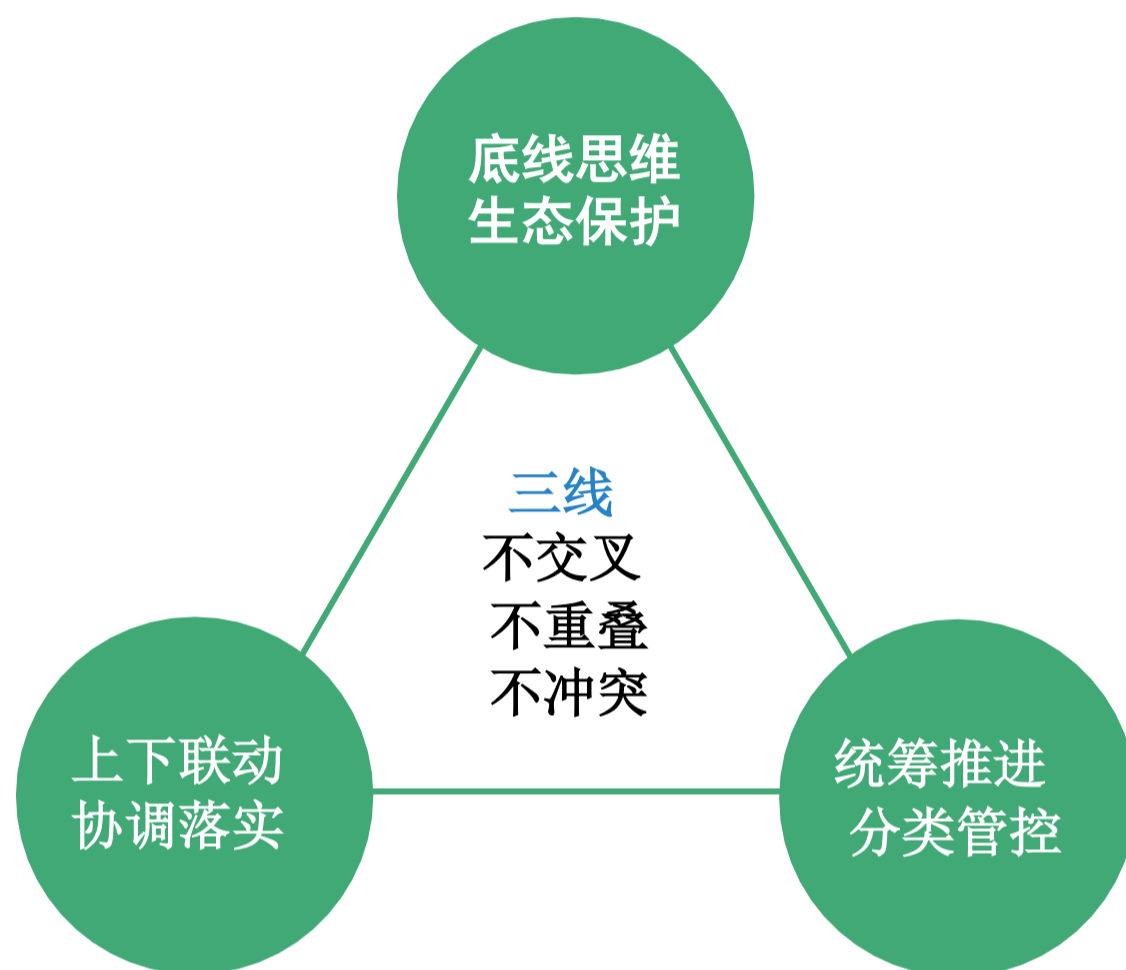
**至2035年**，乡镇综合服务能力显著提高，产业稳定升级；公服设施和基础设施实现智能化，镇村人居环境、生态环境得到大幅度改善，实现全面振兴。

**至2050年**，全面建成社会主义现代化，生态文明建设和绿色发展达到更高水平，建成经济发达，社会和谐、生活富裕、公共服务设施及基础设施完善的现代化城镇。



# 03 优化国土空间格局 推动高质量发展

## 基本原则



## 落实三条控制线

### » 永久基本农田保护红线

严格落实市县规划下达的永久基本农田传导指标和要求，确保永久基本农田面积不减、质量提升、布局稳定、边界清晰。

### » 生态保护红线

核桃园镇内没有生态保护红线。

### » 城镇开发边界

坚持节约集约，严控增量、盘活存量，促进城镇空间结构和功能布局优化。

# 03 优化国土空间格局 推动高质量发展

## 总体格局

» 根据核桃园镇区及各村产业结构、人口布局、生态环境，结合交通规划，形成“一主四副两轴”的空间格局。

一主

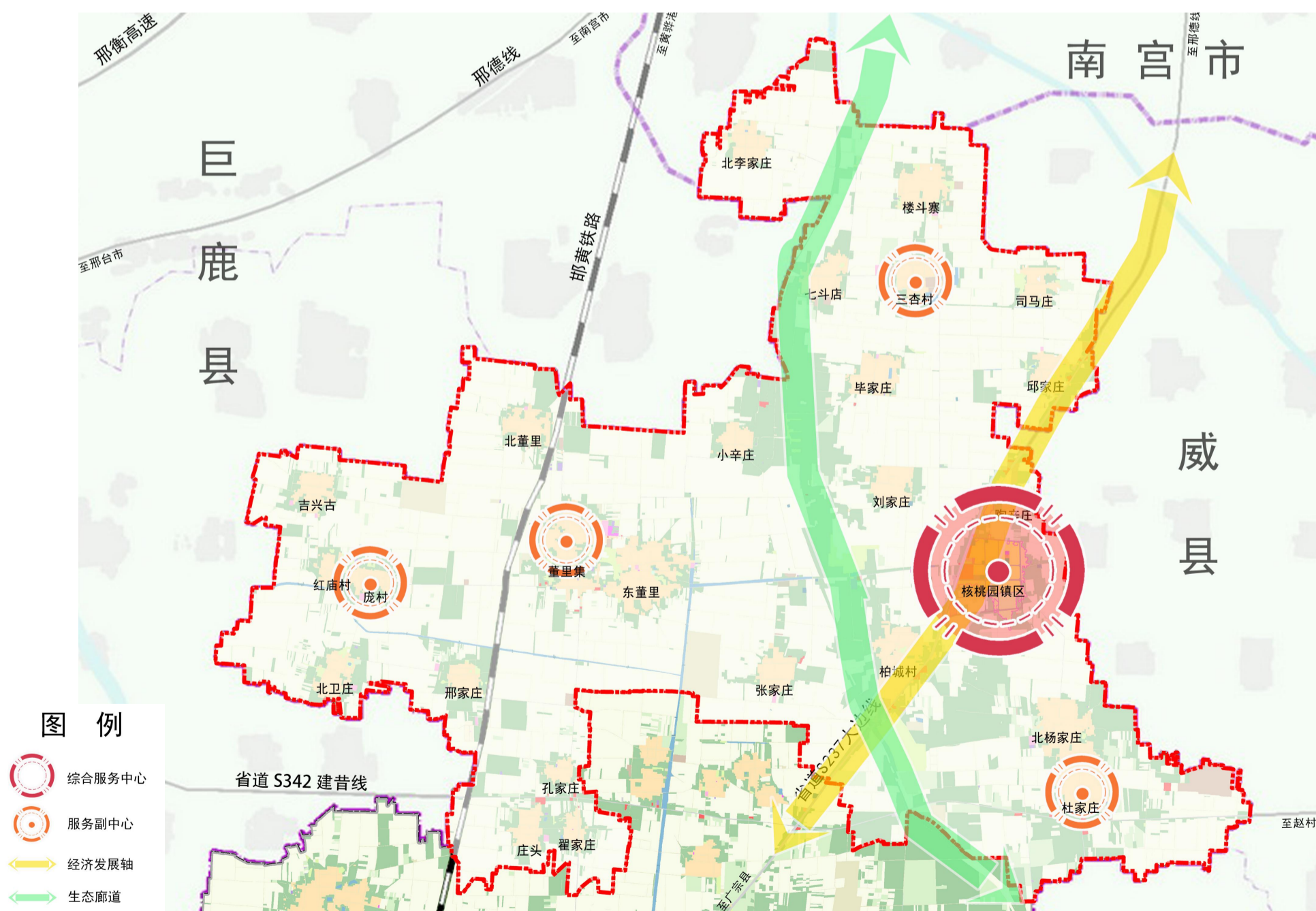
以镇区为综合服务中心。

四副

以三杏村、董里集、庞村、杜家庄村四个中心村为副中心。

两轴

以省道大边线为城镇发展轴，沿西沙河形成的生态廊道。



核桃园镇总体空间格局规划图

# 03 优化国土空间格局 推动高质量发展

## 城乡统筹

### 构建“镇区+中心村+基层村”三级镇村体系



#### 镇区

核桃园镇区（核桃园村），以综合职能为主。



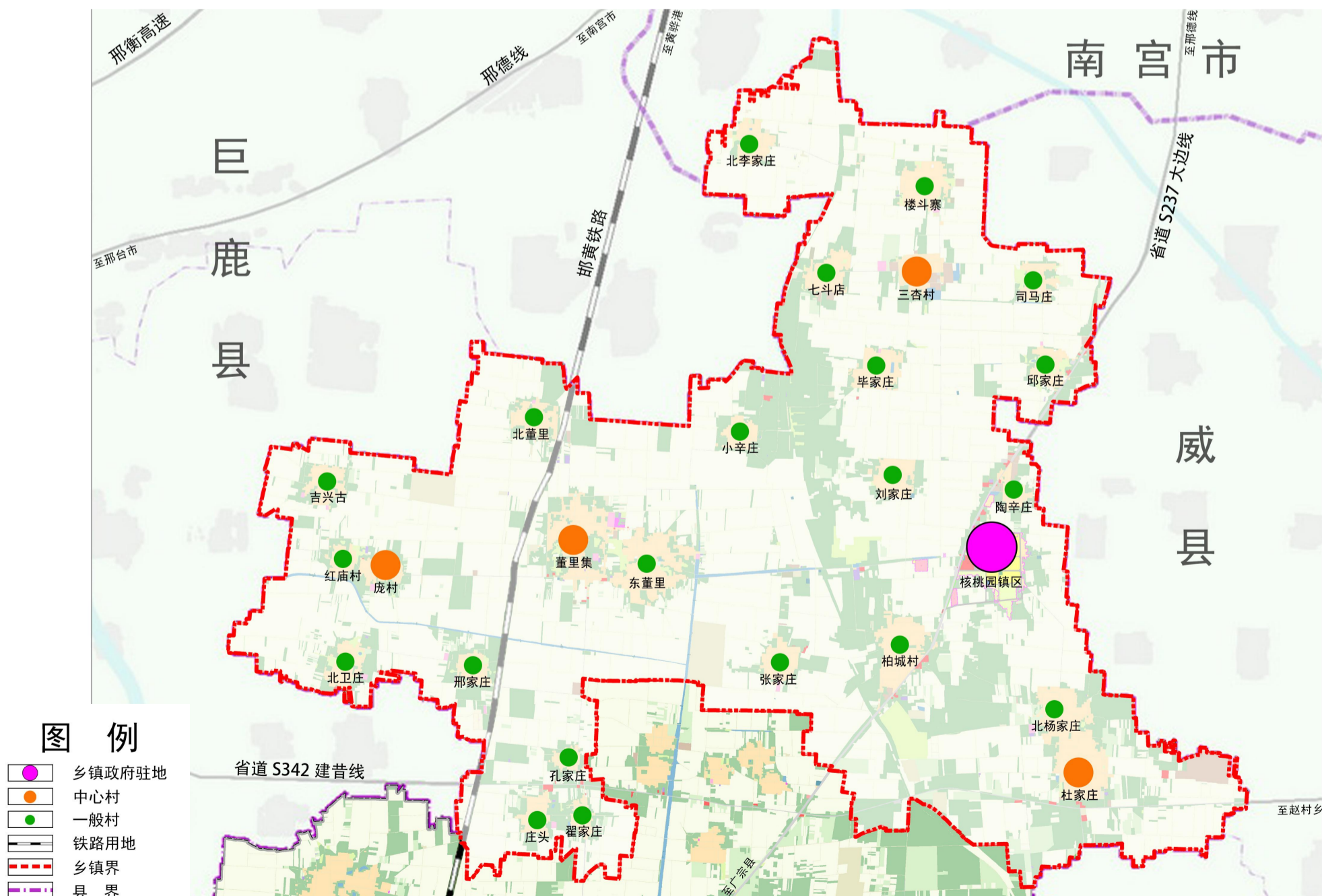
#### 4个中心村

三杏村、董里集村、庞村、杜家庄村作为片区的服务中心。



#### 21个基层村

北李家庄、楼斗寨、七斗店、庄头、张家庄、翟家庄、邢家庄、小辛庄、陶辛庄、司马庄、邱家庄、刘家庄、孔家庄、吉兴古、北卫庄、北董里、红庙、东董里、毕家庄、北杨家庄、柏城。



核桃园镇村庄布点规划图

# 04 打造高品质 宜居宜业的镇区布局

## » 布局思路

综合考虑镇区的经济情况、类型特征，以及公服设施、基础设施、建筑质量、空间结构等，明确镇区用地结构调整的三大方向；

**设施完整：**形成功能共享的公共服务设施。

**生态宜居：**通过绿地广场等公共空间的打造，突出景观氛围。

**空间织补：**形成建设空间的有序更新。



设施完善/功能共享

生态宜居/绿色发展

空间织补/有序更新

## » 构建宜居宜业的镇区

- » 构建高效畅通的镇区路网结构；
- » 按照“乡镇级—社区级”两级配置公共服务设施；
- » 通过绿地系统营造良好的人居环境，推进城市更新整治，引导镇区新风貌。

# 05 强化要素支撑 构建现代城乡服务体系

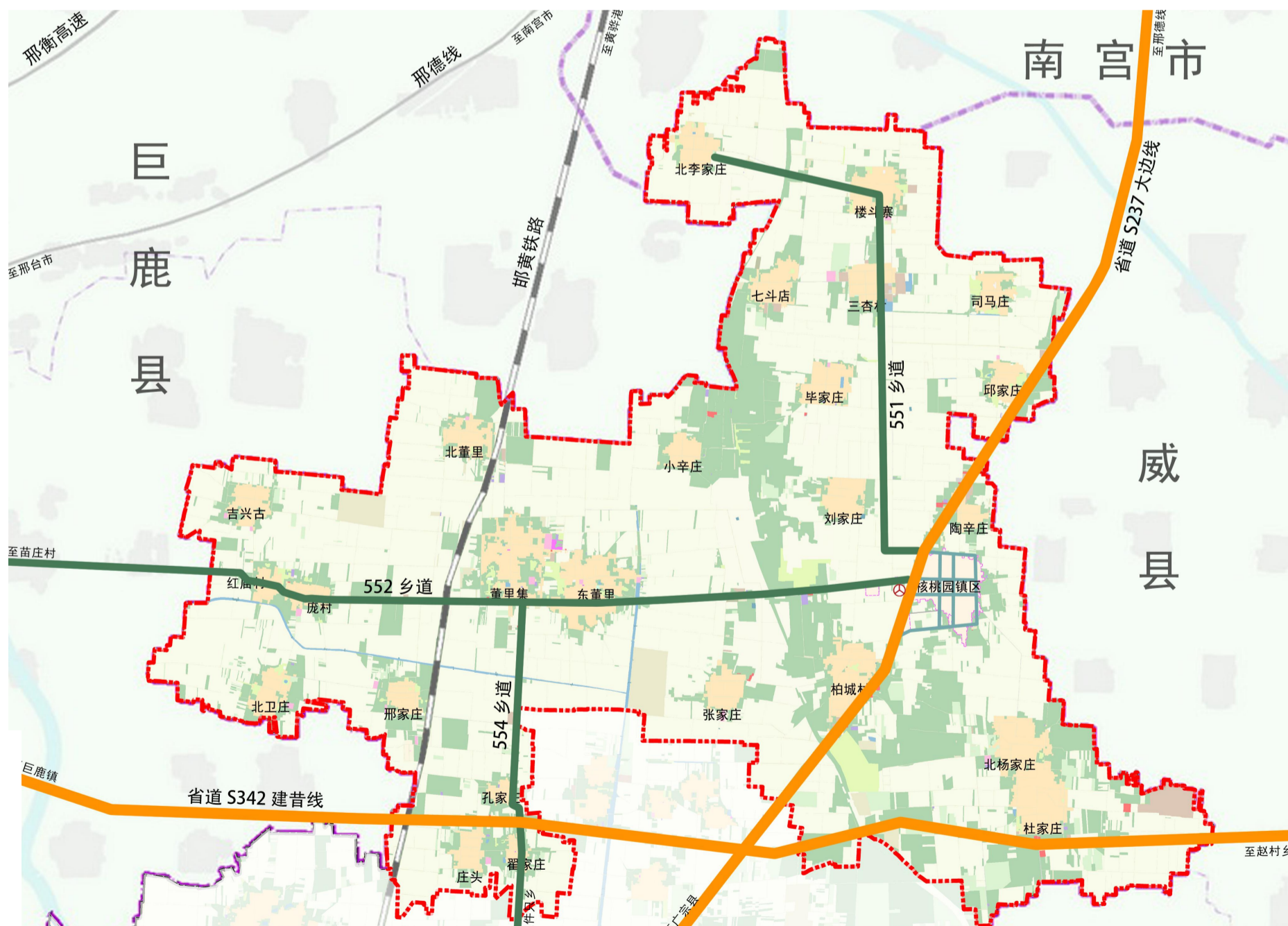
提升镇域交通综合承载能力，构建层次有序、布局合理、高效快捷的现代交通网络体系。

## 完善镇域路网 强化对外联系

规划主要利用省道大边线解决对外交通问题。规划安排公交站点一处，方便居民出行。

## 提升内部公路 等级

强化镇区与村庄、村庄与村庄之间的道路，加强镇区的内部互联互通，提高通行率。



核桃园镇域综合交通规划图

# 05 强化要素支撑 构建现代城乡服务体系

## » 公共服务体系

核桃园镇的公共服务设施按照镇区—中心村—基层村三级结构，构建1+4+N的三级城乡生活圈体系。

- » 镇区公服设施为全镇服务，主要配置有中学、小学、卫生院、养老院、文化站、健身广场等；
- » 中心村公服设施为片区服务，基层村公服设施为本村服务，主要配置幼儿园、卫生室、老年活动室等。

## » 市政基础设施

构建安全集约、布局合理、绿色高效、适度超前的市政基础设施保障体系。

### 供水排水安全

1

- 推进供水设施建设，镇域规划村民生活用水水源主要为南水北调农村饮用水项目供水，水质满足农村生活饮用水卫生标准。
- 按照适宜地区共建共享，因地制宜确定排水体制和污水处理标准，不断强化污水处理能力，加快完善供排水设施体系，提升集中供水和污水收集水平。

### 资源循环利用

2

- 不断提升污水再生利用水平，进一步巩固和完善区域现代化固体废物收运体系，逐步实现固体废物分类、密闭收集与运输全程有效管理，与广宗县城共享垃圾处理设施，满足区域固体废物无害化、减量化、资源化发展需求。

### 绿色能源体系

3

- 利用新能源和可再生能源供热；提高供热效率，提高环境质量。
- 燃气管道从广宗县大边线铺设燃气管道，满足全镇使用需求。

# 05 强化要素支撑 构建现代城乡服务体系

## 历史文化资源保护利用

### 历史文化保护单位

- 核桃园镇域内有县文保单位3处，分别是黄毓梅墓、杜之堂墓、菩萨观音堂·蛙不鸣坑。
- 非遗文化空间3处，分别是太平鼓、八面鼓展示和乡村表演，目前传承情况较好。
- 红色历史文化2处，分别是冀南行署、烈士陵园。

历史文化保护单位一览表

序号	名称	所在村庄	级别
1	黄毓梅墓	核桃园村	县级
2	杜之堂墓	杜杨庄村	县级
3	菩萨观音堂·蛙不鸣坑	庞村西段	县级

### 保护和利用

- 严格落实上位规划确定的历史文化保护线，以市、县级文物保护单位为核心，划定为保护范围，严格按照国家和河北省相关法律法规进行保护。
- 加强文化保护单位和历史建筑的保护，在文物保护单位核心保护区内不允许破坏其风貌的新建或扩建建筑物出现，不允许随意改变其原有状况、面貌及环境。
- 整合核桃园镇的历史文化遗产、非遗文化承载点，宣传非遗技术，让传统文化再度活起来；组织中小学到红色教育基地，进行红色教育，宣传红色文化。

# 05 强化要素支撑 构建现代城乡服务体系

## 安全防灾

### » 构建安全韧性的防灾减灾体系

#### 防洪

明确防洪排涝标准，提升防洪排涝应对能力。

#### 消防

健全消防设施体系，强化消防保障能力。

#### 应急服务

建设应急服务设施，完善突发事件应急机制，构建综合应急平台体系，提升应急服务水平。

#### 抗震

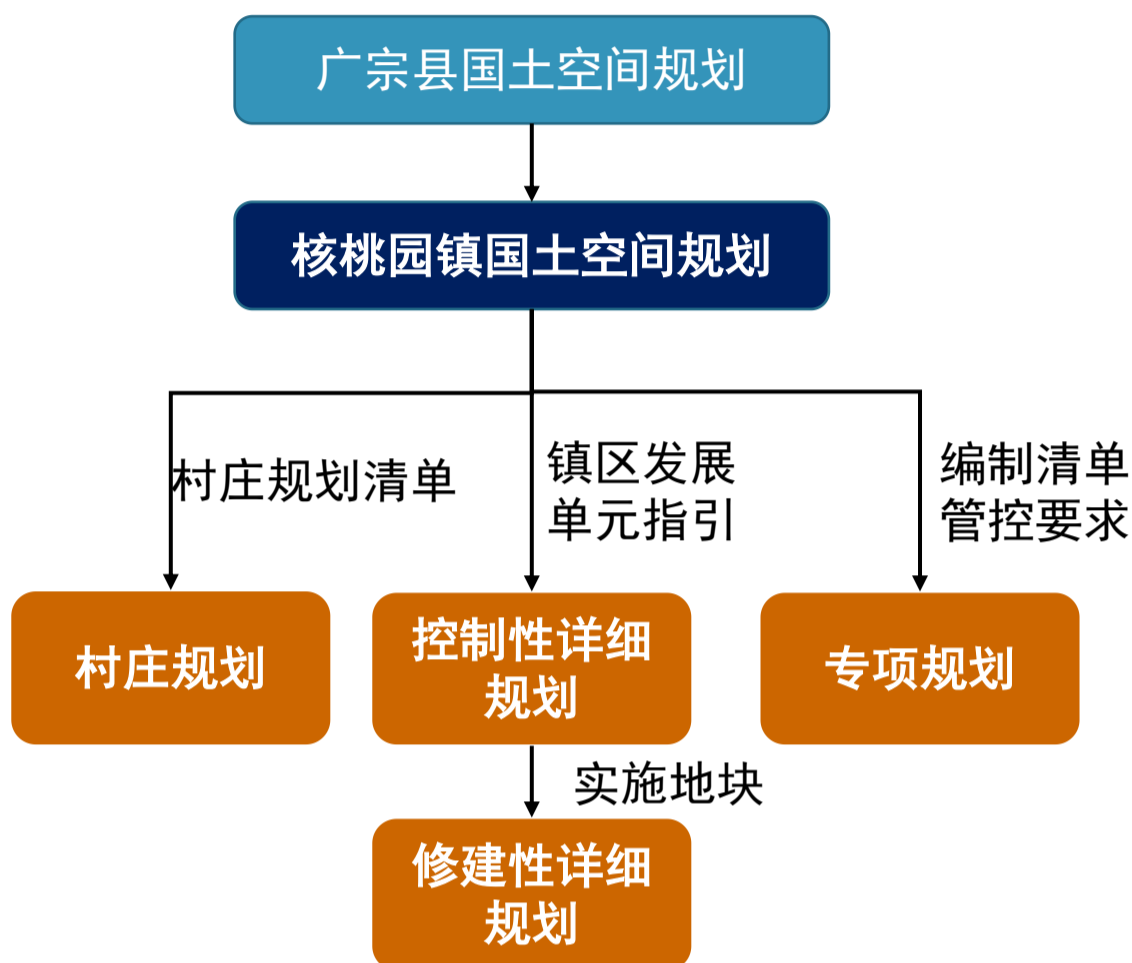
新建、改建、扩建工程达到抗震设防要求，强化生命线工程及抗震措施，提升城乡抗震能力。

#### 人防

贯彻构建“平战结合、灵活集散”的人防工程体系，提升人民防空综合防护能力。

# 06 完善体制机制建设 保障规划有效实施

## » 建立规划实施传导体系



## » 强化用途管制

<b>控制线管控</b>	<b>用途管控</b>
永久基本农田 生态保护红线 城镇开发边界	建立“用途管控-用途分类”的分级管控机制
<b>指标管控</b>	<b>名录管控</b>
确定“县级-乡镇级”规划指标体系	重点建设项目表正负面清单

## » 建立规划体检评估机制

**“定期体检”**：重点对规划实施总体情况进行全面体检监测，对违反规划管控要求的行为进行及时预警。

**“五年一评估”**：重点对规划阶段性实施情况进行综合评估，作为规划调整的重要依据。

# 期待您的参与 欢迎建言献策



本公示稿内容仅为阶段性成果，所有数据和内容以最终批复为准  
部分图片来源于网络，如涉及版权问题，请与广宗县自然资源和规划局联系