

广宗县件只乡 国土空间总体规划 (2021—2035年)

草案公示



广宗县件只乡人民政府
2024年

目录

- 1 立足件只乡自身优势，明确定位目标
- 2 构建以现代特色农业为核心的产业体系
- 3 优化国土空间格局，推动高质量发展
- 4 打造宜居宜业的乡政府驻地布局
- 5 强化要素支撑，构建现代城乡服务体系
- 6 完善体制机制建设，保障规划有效实施



01 立足件只乡自身优势 明确定位目标

总体定位

广宗县北部重点乡镇 农产品种植、加工及商贸基地

城乡职能：

- 广宗县北部综合服务节点
- 广宗县特色农产品种植和加工基地
- 广宗红色文化旅游体验基地

发展目标

至2025年，国土空间开发保护格局、产业发展格局、城乡建设格局全面优化提升；围绕广宗县北部重点乡镇、农产品种植、加工及商贸基地的总体定位，加强农业生产要素保障，产业实现部分转型升级；乡村基础设施合理投放，实现全域共建共享、互联互通；乡村人居环境品质全面提升，乡村建设风貌特色彰显。

至2035年，实现国土空间治理体系和治理能力现代化，资源配置要素流动更加合理高效；乡镇综合服务能力显著增强，城乡发展差距逐步缩小，基本公共服务与基础设施通达性水平显著提高；乡村人居环境品质、生态环境不断改善，乡村实现全面振兴。

至2050年，全面建成社会主义现代化。生态文明建设和绿色发展达到更高水平，实现经济发达，社会和谐、生活富裕、社会服务设施及基础设施完善的现代化乡镇发展目标。

02 构建以现代特色农业为核心的产业体系

» 规划形成“三区、两轴、多点”现代产业体系

三区

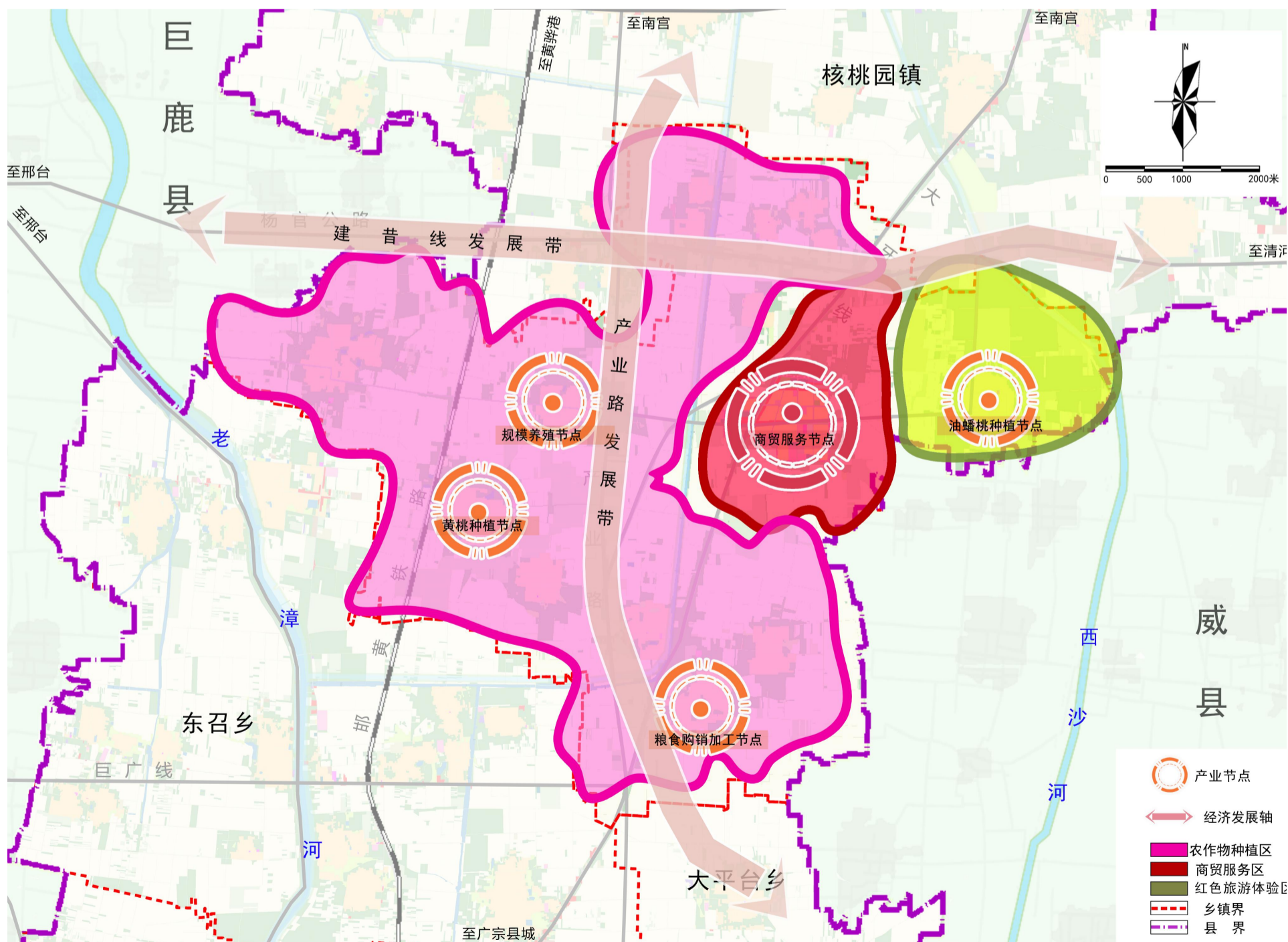
农作物种植区以种植谷物、玉米等农业作物为主；
商贸服务区以件只乡政府驻地件只村为中心形成的商贸服务区；
红色旅游体验区主要依托槐窝村红色旅游小镇建设红色旅游体验区。

两轴

由产业路和省道S342建昔线形成的两条产业发展带

多点

商贸服务节点、粮食购销加工节点、规模养殖节点、黄桃油桃种植节点。



乡域产业布局规划图

03 优化国土空间格局 推动高质量发展

总体格局

» 根据件只乡各村发展条件及人口布局，结合交通规划，打造“一主、两副、三轴”的空间结构

一主

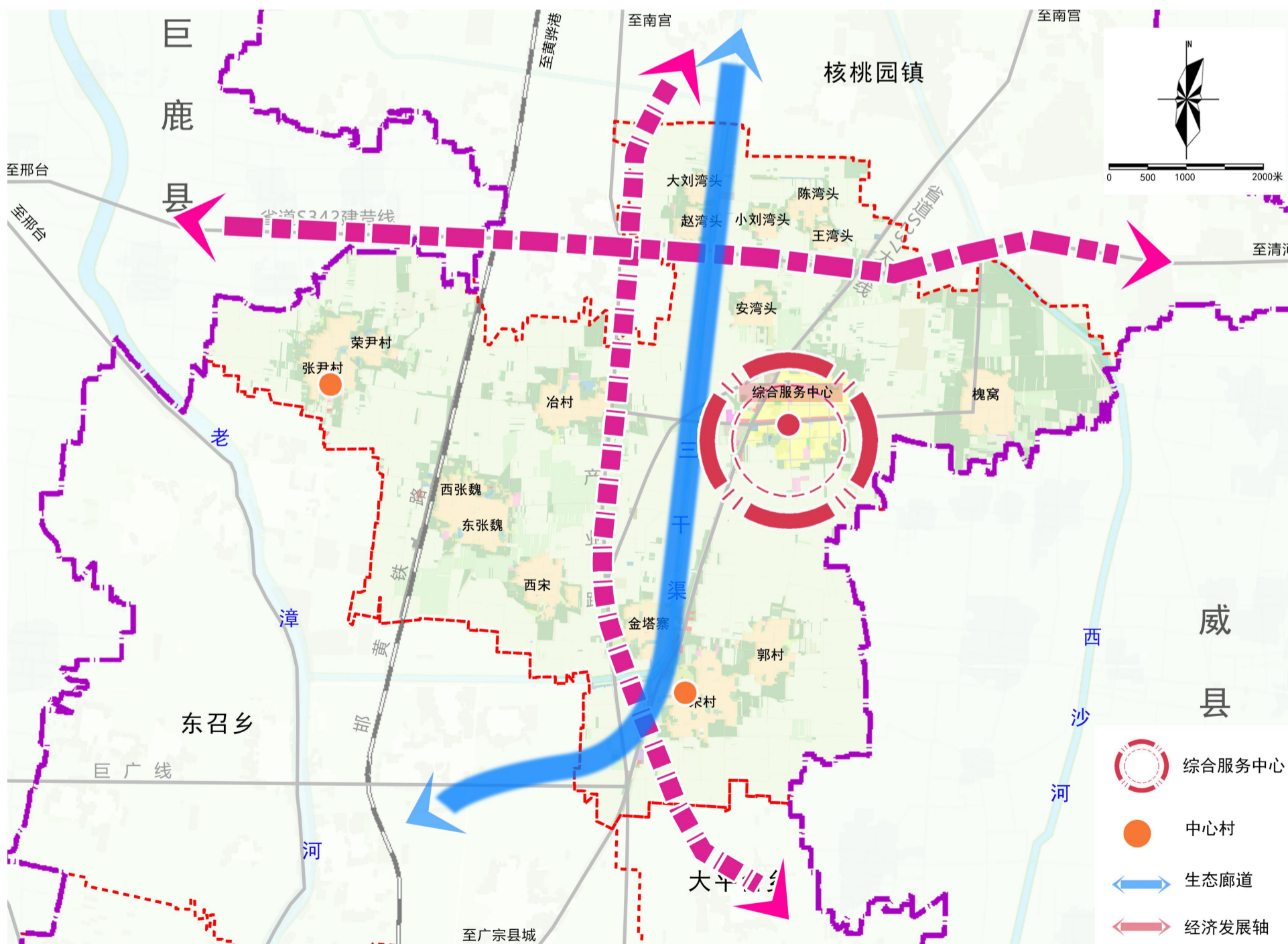
乡政府驻地集聚发展核心，以件只村为发展中心，形成中部集聚发展的核心片区，建设成为乡域综合服务中心和城镇化的核心载体。

两副

张尹村和宋村两个中心村形成的副中心。

三轴

由产业路和省道S342建昔线形成的两条城乡发展轴。由三千渠形成的生态廊道。

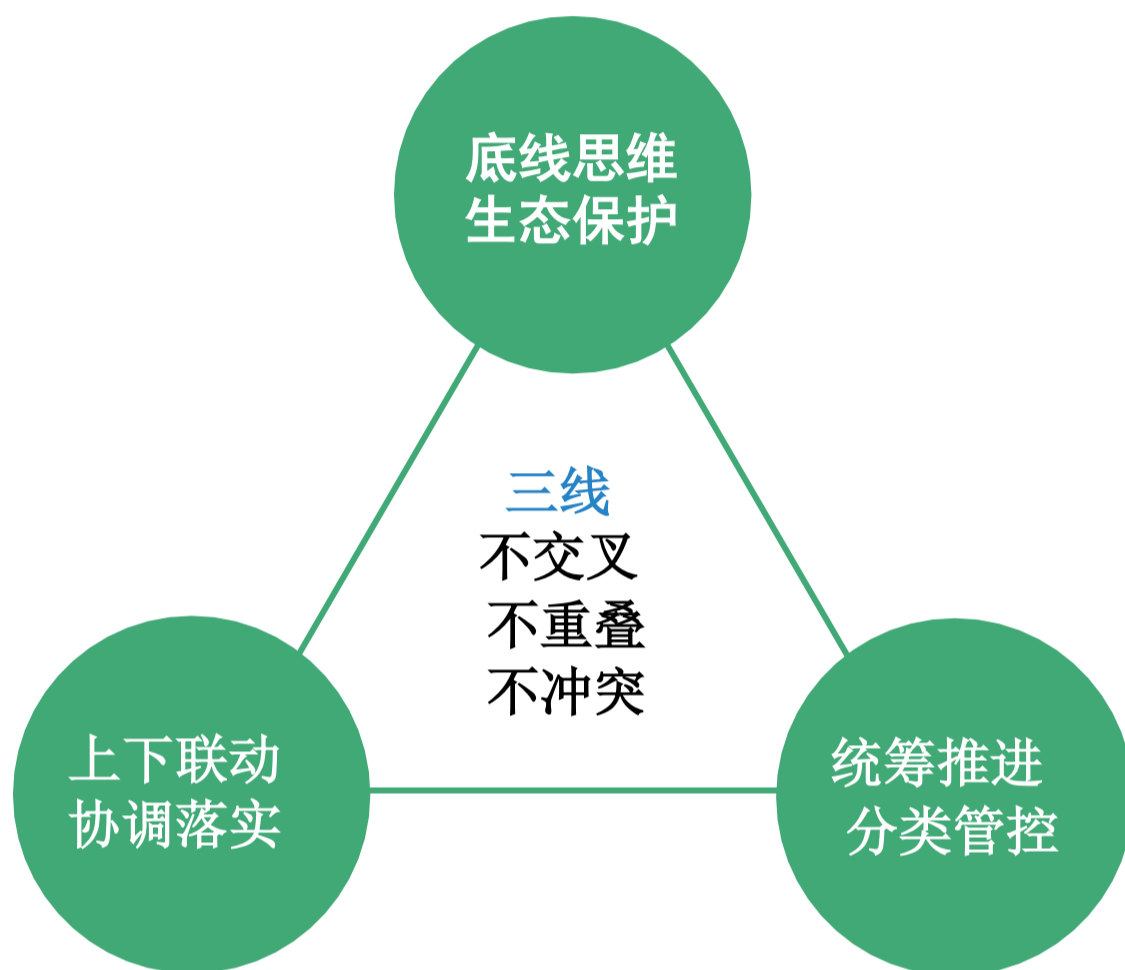


乡域国土空间总体格局规划图

03 优化国土空间格局 推动高质量发展

三区三线

» 基本原则



» 严格保护永久基本农田

严格落实上位规划下达的永久基本农田。确保永久基本农田面积不减、质量提升、布局稳定。遏制耕地非农化，严控建设占用基本农田。

» 落实生态保护红线

件只乡无生态保护红线。

» 落实城镇开发边界

落实上位规划划定的城镇开发边界，城镇开发边界扩展倍数1。坚持节约集约，严控增量、盘活存量，促进城镇空间结构和功能布局优化。

03 优化国土空间格局 推动高质量发展

统筹城乡发展

» 优化村庄布局，分类推进村庄发展

结合实际情况，划分**城郊融合类**、**集聚提升类**、**保留改善类**三种类型。

» 构建“1+2+N”的镇村体系



乡政府驻地

件只乡政府驻地（件只村），以综合职能为主。



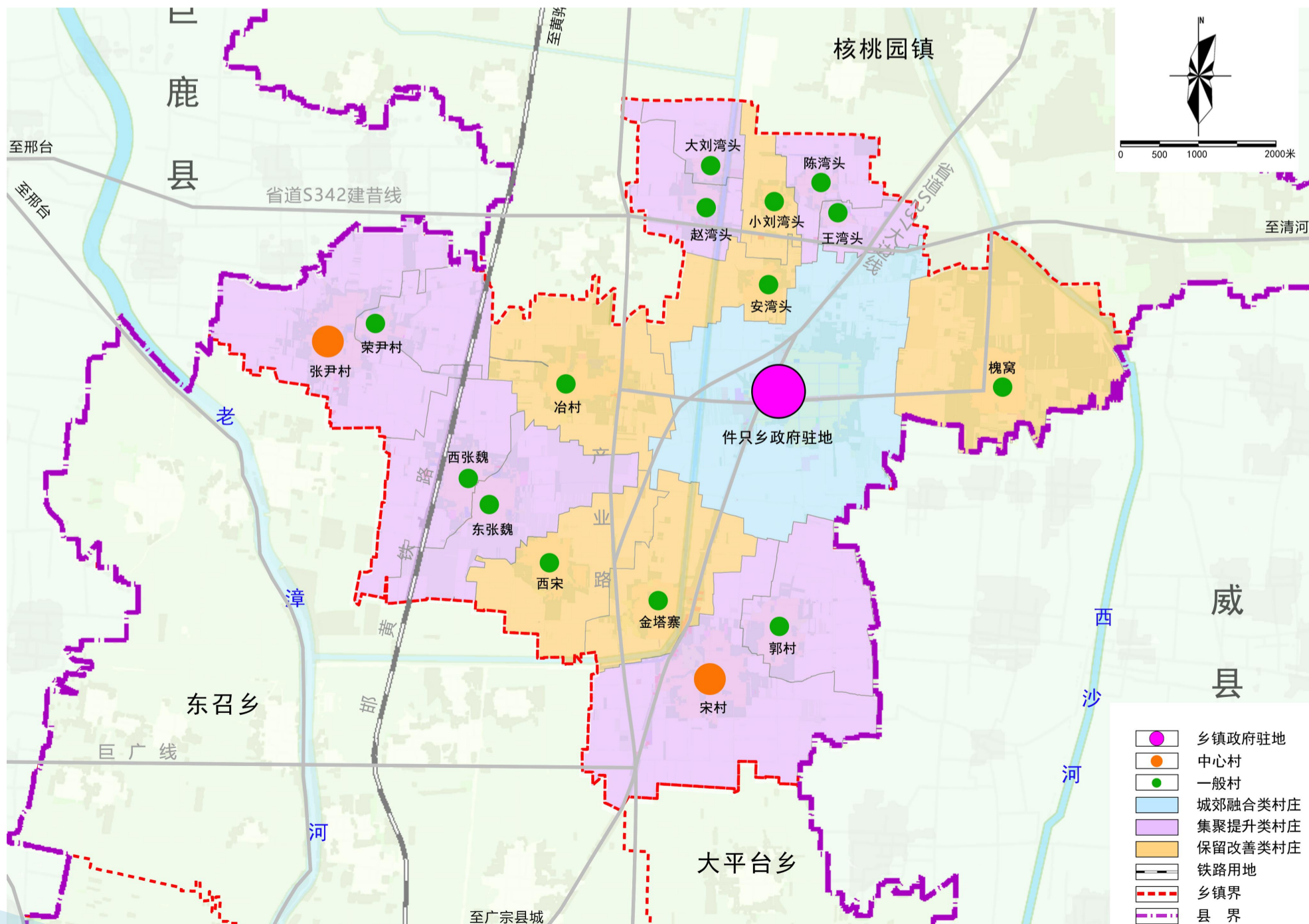
2个中心村

宋村和张尹村，作为片区的服务中心。



14个基层村

槐窝村、郭庄村、金塔寨村、西宋村、东张魏村、西张魏村、荣尹村、冶村、赵湾头村、大刘湾头村、小刘湾头村、陈湾头村、王湾头村、安湾头村



乡域村庄布点规划图

- 乡镇政府驻地
- 中心村
- 一般村
- 城郊融合类村庄
- 集聚提升类村庄
- 保留改善类村庄
- 铁路用地
- 乡镇界
- 县界

04 打造宜居、宜业 乡政府驻地布局

» 布局思路

综合考虑建设现状、社会经济发展、资源禀赋、类型特征，明确用地结构调整的三大方向：

设施完善：形成功能共享的公共服务设施。

生态宜居：通过绿地广场营造景观氛围。

空间织补：形成道路空间的有序更新。



设施完善/功能共享



生态宜居/绿色发展



空间织补/有序更新

» 构建畅通高效的交通系统

规划形成“四横三纵”骨架路网结构

“四横”指的是府前街和3条乡政府驻地内东西向主路。

“三纵”指的是南北向的大牙线、2条乡政府驻地内南北向主路。

05 强化要素支撑 构建现代城乡服务体系

综合交通体系

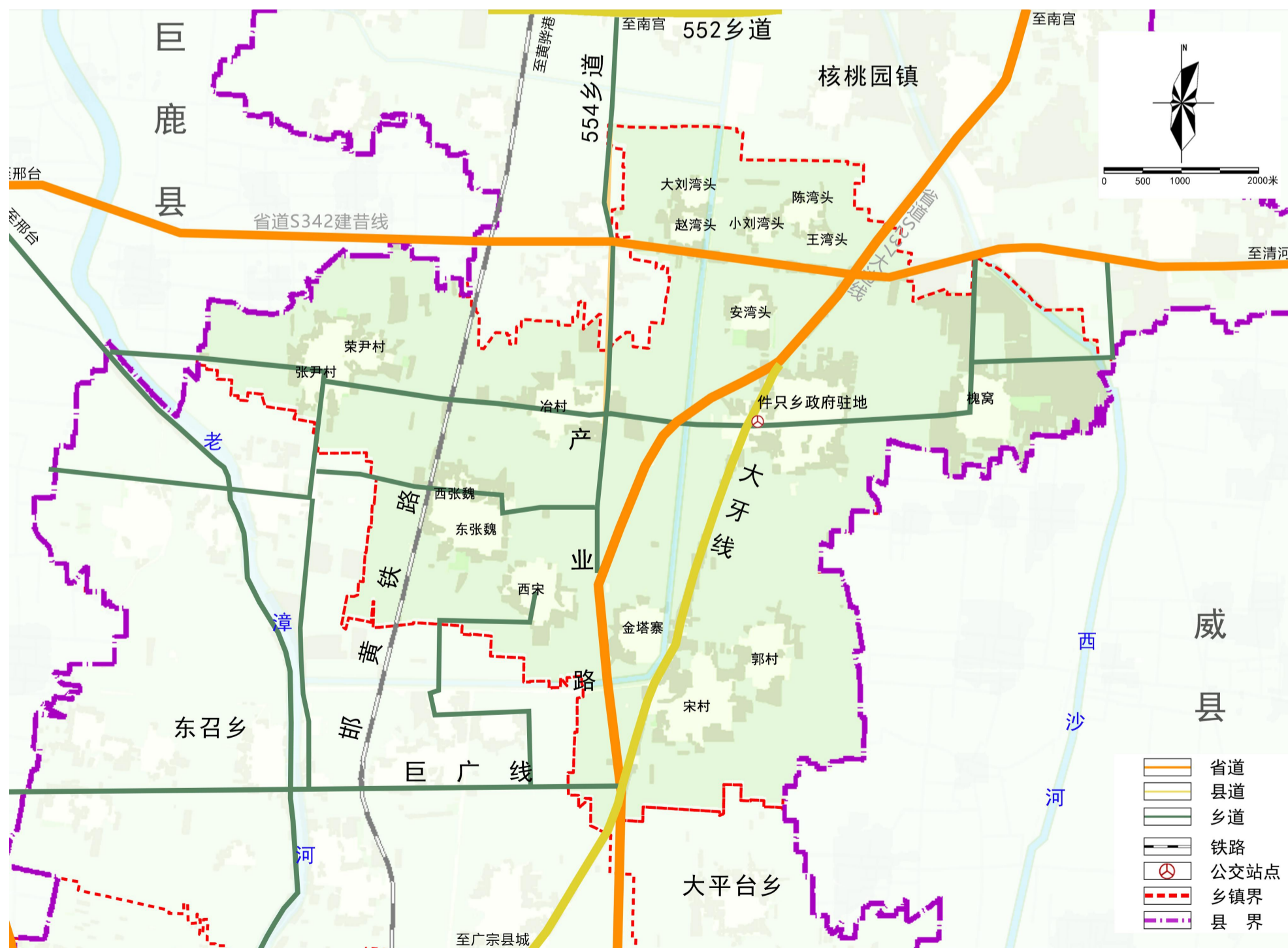
» 构建高效均衡的交通体系，提升联通效率，强化乡域内部互联互通。

完善乡域路网 强化对外联系

规划形成由省道、县道、乡道、村道构成的交通。规划建设交通客运站点，方便居民出行。

优化乡政府驻地 路网布局

改造升级现状道路，加强内部联系。形成由主干路、次干路、支路组成的道路网体系。



综合交通规划图

05 强化要素支撑 构建现代城乡服务体系

公共服务体系

» 件只乡公共服务设施按照城镇社区生活圈—乡村社区生活圈两级结构，构建两级城乡生活圈体系。

城镇社区生活圈

为全乡服务的公服设施，布置在乡政府驻地或独立集中布置。配置卫生院、中学、小学、养老设施、综合文化站、室内室外体育场地等服务要素。

乡村社区生活圈

为村庄服务的公共服务设施，布置在村庄内部。配置村卫生室、老年活动室、便民农家店、村务室等服务要素。

市政基础设施

» 构建安全集约、绿色高效、适度超前的市政基础设施保障体系

供水排水安全

1

- 推进供水设施建设，乡域规划村民生活用水供水水源主要以南水北调为主，实现全域集中供水。水质满足农村生活饮用水量卫生标准。
- 按照适宜地区共建共享，加快完善供排水设施体系，因地制宜确定排水体制和污水处理标准，不断强化污水处理能力，提升集中供水和污水收集水平。

资源循环利用

2

- 不断提升污水再生利用水平，进一步巩固和完善区域现代化固体废物收运体系，逐步实现固体废物分类、密闭收集与运输全程有效管理，与广宗县共享垃圾处理设施，满足区域固体废物无害化、减量化、资源化发展需求。

绿色能源体系

3

- 利用新能源和可再生能源供热；提高供热效率，提高环境质量。
- 燃气管道从广宗县大边线铺设燃气管道，满足全乡使用。

05 强化要素支撑 构建现代城乡服务体系

安全防灾

» 构建安全韧性的防灾减灾体系

防洪

明确防洪排涝标准，提升防洪排涝应对能力。

消防

健全消防设施体系，建设普通消防站，强化消防保障能力。

应急服务

建设应急服务设施，完善突发事件应急机制，构建综合应急平台体系，提升应急服务水平。

抗震

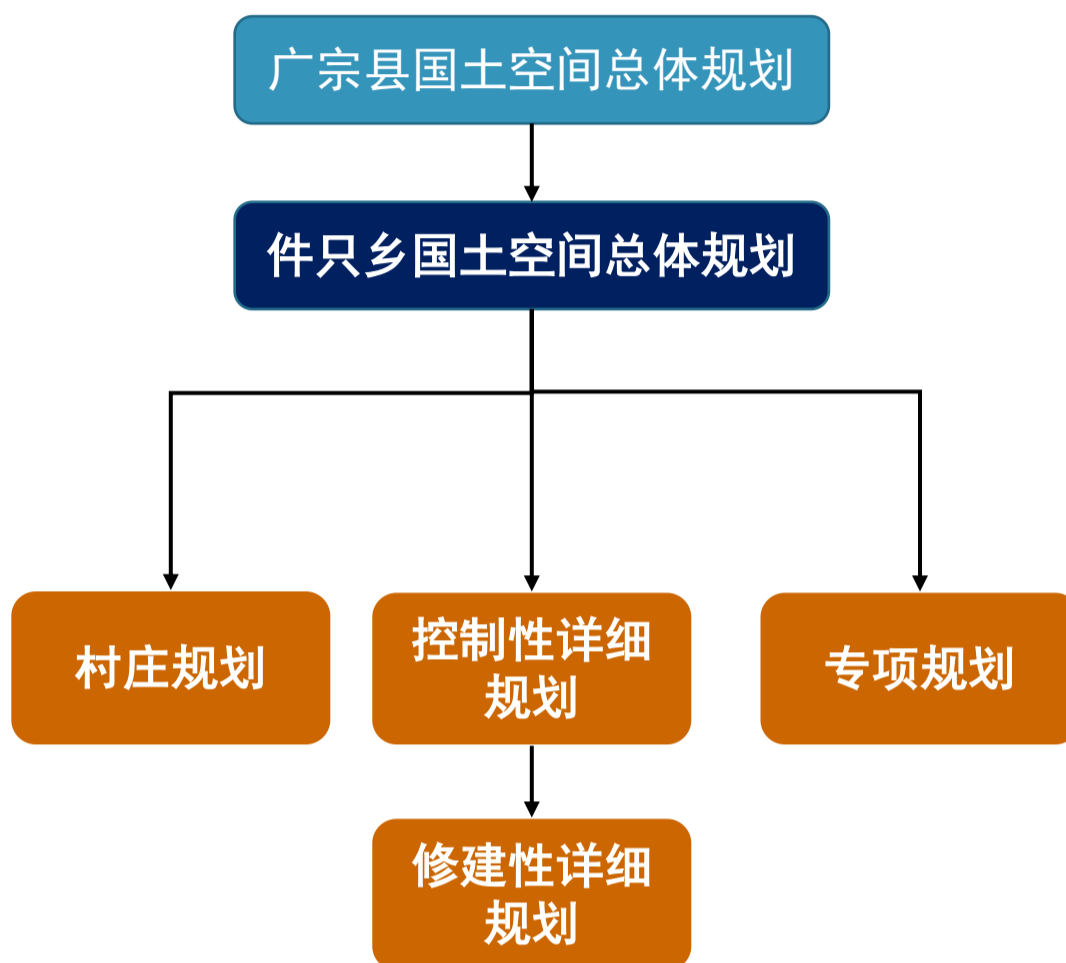
新建、改建、扩建工程达到抗震设防要求，强化生命线工程及抗震措施，提升城乡抗震能力。

人防

贯彻构建“平战结合、灵活集散”的人防工程体系，提升人民防空综合防护能力。

06 完善体制机制建设 保障规划有效实施

» 建立规划实施传导体系



» 强化用途管制

控制线管控	用途管控
永久基本农田 城镇开发边界	建立“用途管控-用途分类”的分级管控机制
指标管控	名录管控
确定“县级-乡镇级”规划指标体系	重点建设项目表正负面清单

» 建立规划体检评估机制

“定期体检”：重点对规划实施总体情况进行全面体检监测，对违反规划管控要求的行为进行及时预警。

“五年一评估”：重点对规划阶段性实施情况进行综合评估，作为规划调整的重要依据。

期待您的参与 欢迎建言献策



本公示稿内容仅为阶段性成果，所有数据和内容以最终批复为准
部分图片来源于网络，如涉及版权问题，请与广宗县自然资源和规划局联系